

イノシシ捕獲作戦パート2

野村高等学校

那須俊紀

細川周平

一木

希

尾下愛純

栗田梨緒

1月24日



雌2頭 雄1頭
体重 約10kg

1月29日



雌1頭
体重 約40kg

2月13日



雄1頭
体重 約90kg



先輩から引き継ぐ



米ぬかで餌付け

センサーカメラ設置



複数のイノシシを確認



A dark, grainy photograph of a wire mesh cage in a dimly lit environment. The cage is rectangular and made of a grid of metal bars. The background is very dark, and the overall image has a high level of contrast and noise. The text "罾が作動しない" is overlaid at the bottom in a bright red font with a white outline.

罾が作動しない



罾の中に興味をもつ

2011/11/21 21:16



従来のトリガー



罠をセツト



04/29/2014 01:22:19

困い罾電動仕掛け



獲物の大きさに合わせ作動

誤作動しない

もう少し
進むと作動



捕獲に成功

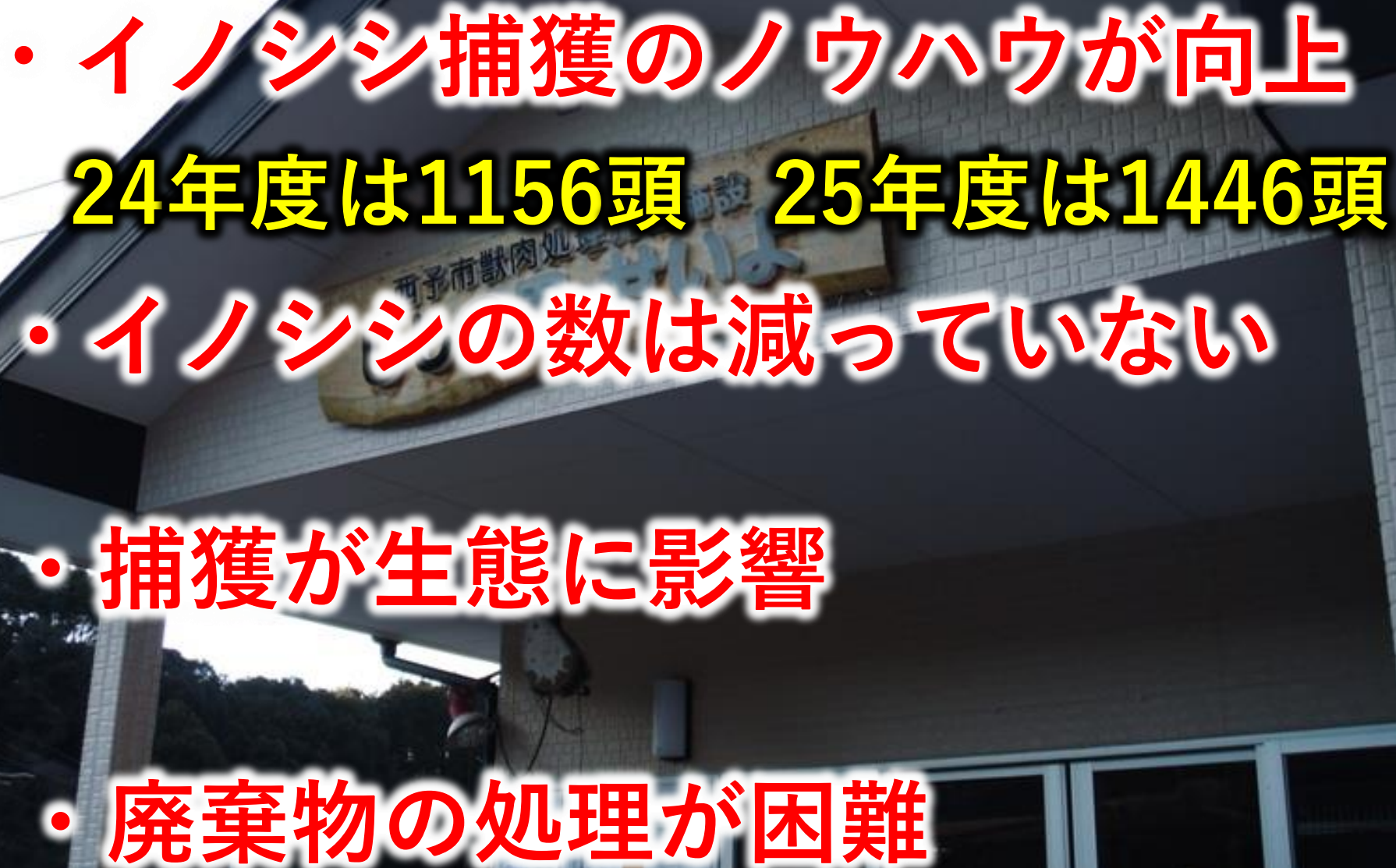
今回捕獲した猪
若い40kgのオス

05/24/2014 00:33:48



ししの里せいよ

施設長 舟本 健 氏

- 
- ・イノシシ捕獲のノウハウが向上
24年度は1156頭 25年度は1446頭
 - ・イノシシの数は減っていない
 - ・捕獲が生態に影響
 - ・廃棄物の処理が困難



数を減らす方法
廃棄物の利用

研究開始

捕獲方法の見直し

利点

- ・素人にも判別ができる

足跡の判別は難しい



センサーカメラは容易



タヌキ	2014/05/22 12:39	ファイルフォル...		
不明	2014/05/10 20:31	ビデオクリップ	40,528 KB	0
タヌキ	2014/05/10 21:03	ビデオクリップ	40,560 KB	0
不明	2014/05/10 21:06	ビデオクリップ	40,592 KB	0
IMAG0001	2014/07/15 10:36	ビデオクリップ	40,606 KB	00:01
IMAG0002	2014/07/15 10:45	ビデオクリップ	40,574 KB	00:01
IMAG0004	2014/07/15 12:41	ビデオクリップ	40,862 KB	00:01
IMAG0006	2014/07/15 21:20	ビデオクリップ	40,752 KB	00:01
IMAG0013	2014/07/16 22:22	ビデオクリップ	40,688 KB	00:01
IMAG0014	2014/07/17 2:18	ビデオクリップ	40,656 KB	00:01
IMAG0015	2014/07/17 10:51	ビデオクリップ	40,638 KB	00:01
IMAG0016	2014/07/17 11:11	ビデオクリップ	40,702 KB	00:01
IMAG0017	2014/07/17 15:06	ビデオクリップ	6,564 KB	00:00

タヌキ9	2014/05/11 21:30	ビデオクリップ	40,688 KB	0
不明7	2014/05/11 21:48	ビデオクリップ	40,688 KB	0
タヌキ1	2014/05/12 3:35	ビデオクリップ	40,556 KB	0
不明	2014/05/12 3:35	ビデオクリップ	40,556 KB	0
シシ	2014/05/12 3:34	ビデオクリップ	40,656 KB	0
シシ	2014/05/12 3:35	ビデオクリップ	40,528 KB	0
イノシシかえる	2014/05/12 3:37	ビデオクリップ	40,656 KB	0

**こまめにデータを管理すれば
細かく記録が残る**

・檻に完全に入ってからセット

・小動物で誤作動しない

警戒の様子も観察できる

誤作動しない



欠点

- 作動するタイミングが×
- 捕まえる個体が選べない





草の葉8	2014/06/02 12:51	ビデオクリップ	4
草の葉9	2014/06/02 13:05	ビデオクリップ	4
草の葉10	2014/06/02 13:57	ビデオクリップ	4
草の葉11	2014/06/02 13:59	ビデオクリップ	4
草の葉12	2014/06/02 14:00	ビデオクリップ	4
草の葉13	2014/06/02 14:02	ビデオクリップ	4
草の葉14	2014/06/02 14:04	ビデオクリップ	4
草の葉15	2014/06/02 14:05	ビデオクリップ	4
草の葉16	2014/06/02 14:08	ビデオクリップ	4
草の葉17	2014/06/02 14:09	ビデオクリップ	4
草の葉18	2014/06/02 14:10	ビデオクリップ	4
草の葉19	2014/06/02 14:12	ビデオクリップ	4
草の葉20	2014/06/02 14:57	ビデオクリップ	4
草ゆれ	2014/06/02 11:22	ビデオクリップ	4
草除去	2014/06/02 11:25	ビデオクリップ	4
不明	2014/06/02 20:33	ビデオクリップ	4
不明	2014/06/02 21:30	ビデオクリップ	4
不明2	2014/06/02 21:37	ビデオクリップ	4
不明3	2014/06/02 21:36	ビデオクリップ	4
不明4	2014/06/02 21:37	ビデオクリップ	4
葉っぱ	2014/06/03 12:39	ビデオクリップ	4
葉っぱ2	2014/06/03 12:48	ビデオクリップ	4

草などに反応し続けることも



ライブカメラと
リモート操作システム
を使うとどうか

西予農業指導班担い手・営業支援グループ
担当係長 田中 秀実 氏



罾の移動



猪の観察を再開

・母親に威嚇されると檻に入れない

08/23/2014 00:01:20



・母イノシシを失うと簡単に入る

・子イノシシの生存率は思ったより低い

・母イノシシを失うと捕獲が容易になる



・母イノシシを仕留めることで
イノシシの数を減らすことができる



・2産目を寒い時期に合わせることで
子イノシシの生存率を低下させれる

新システム完成



新システム完成

獲物の侵入をメールで送信



携帯端末でライブカメラを操作



ライブカメラと罠の操作



3頭が罠にはまったタイミングで捕獲できた

新システムを使うと

- ・メスを狙って捕獲できる
- ・複数の捕獲ができる

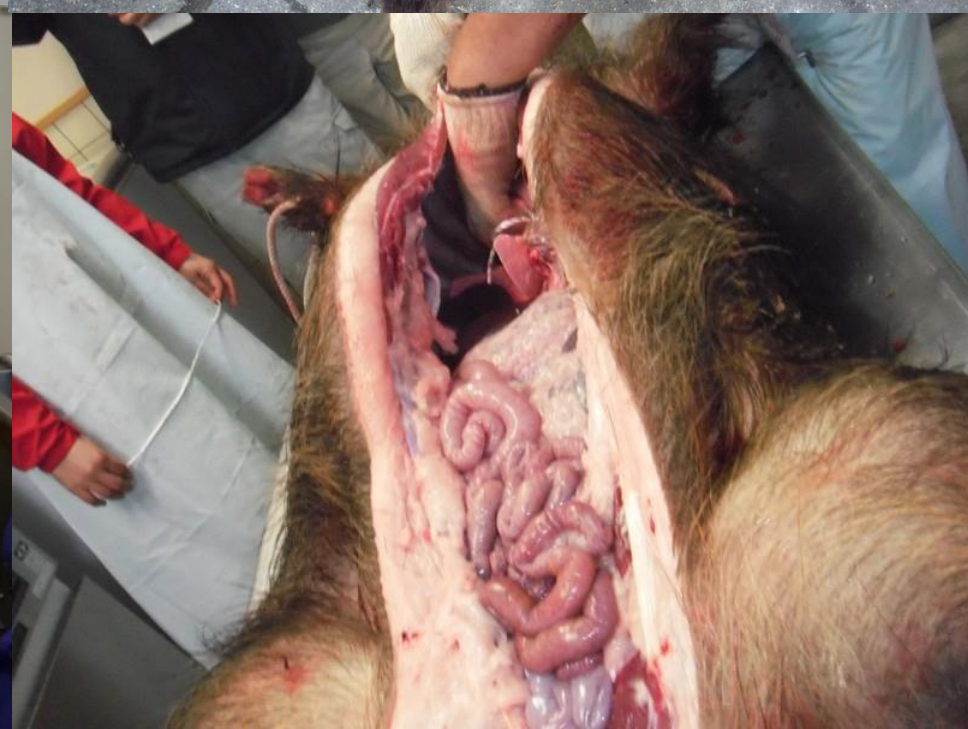


新システムを使えなくても

イノシシの妊娠期間（4ヶ月）	
交配した月	出産予定
9月	12月
10月	1月
11月	2月

**秋ごろに捕獲すると
子の生存率低下につながる**

廃棄物の利用



生体60kgのイノシシの場合

頭骨、毛皮、蹄など
商品価値のないものは全廃棄る



多い月だと
1.5トンの廃棄物が出る

毛皮と頭骨の利用法について研究



子豚の遺体を分けてもらう



皮の利用



慎重に解体



皮をはがす



皮下脂肪を落とす



皮を柔らかくする



- 皮下脂肪は脂臭い

- シャンプーで洗うと臭いが減る

- 塩で腐敗を防げる

頭骨の利用



手間なく加工可能

毛皮の利用



イノシシ頭骨の利用



完成

問題点

・毛皮の加工に手間がかかる

・仕上がりが万人受けしない

頭骨は

・加工に手間がかからない

・牙だけ売ることできる



まとめ

- ・ ライブカメラのシステムで的確に駆除
- ・ 9～11月の捕獲で生存率低下につながる
- ・ 頭骨の加工は容易だが皮の加工は難しい



27年度の取り組み

- ライブカメラとリモート操作によるピンポイント捕獲についての研究
- シカの被害と捕獲について調査研究
- 廃棄物の有効利用（牙、毛、肩肉）









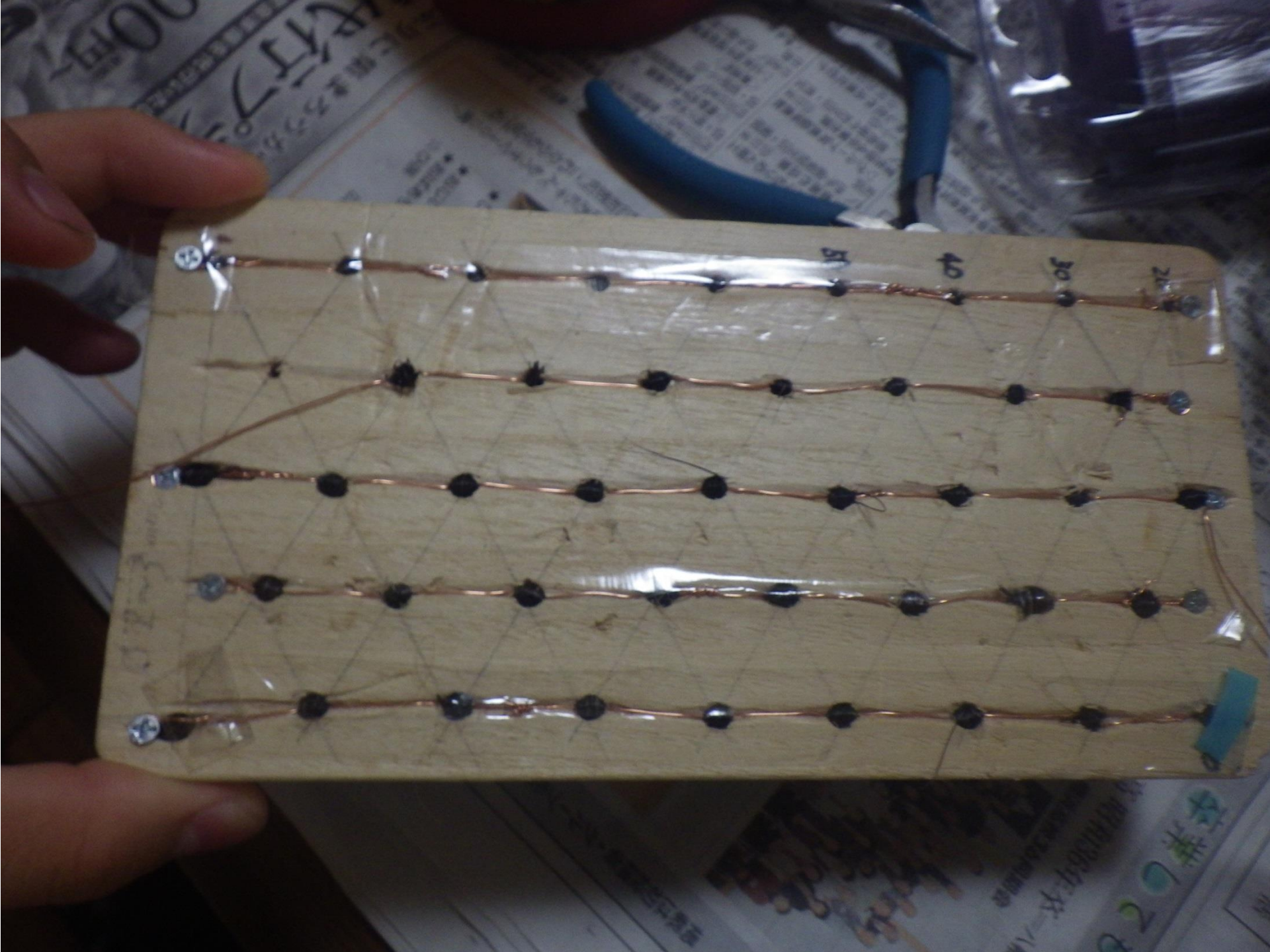












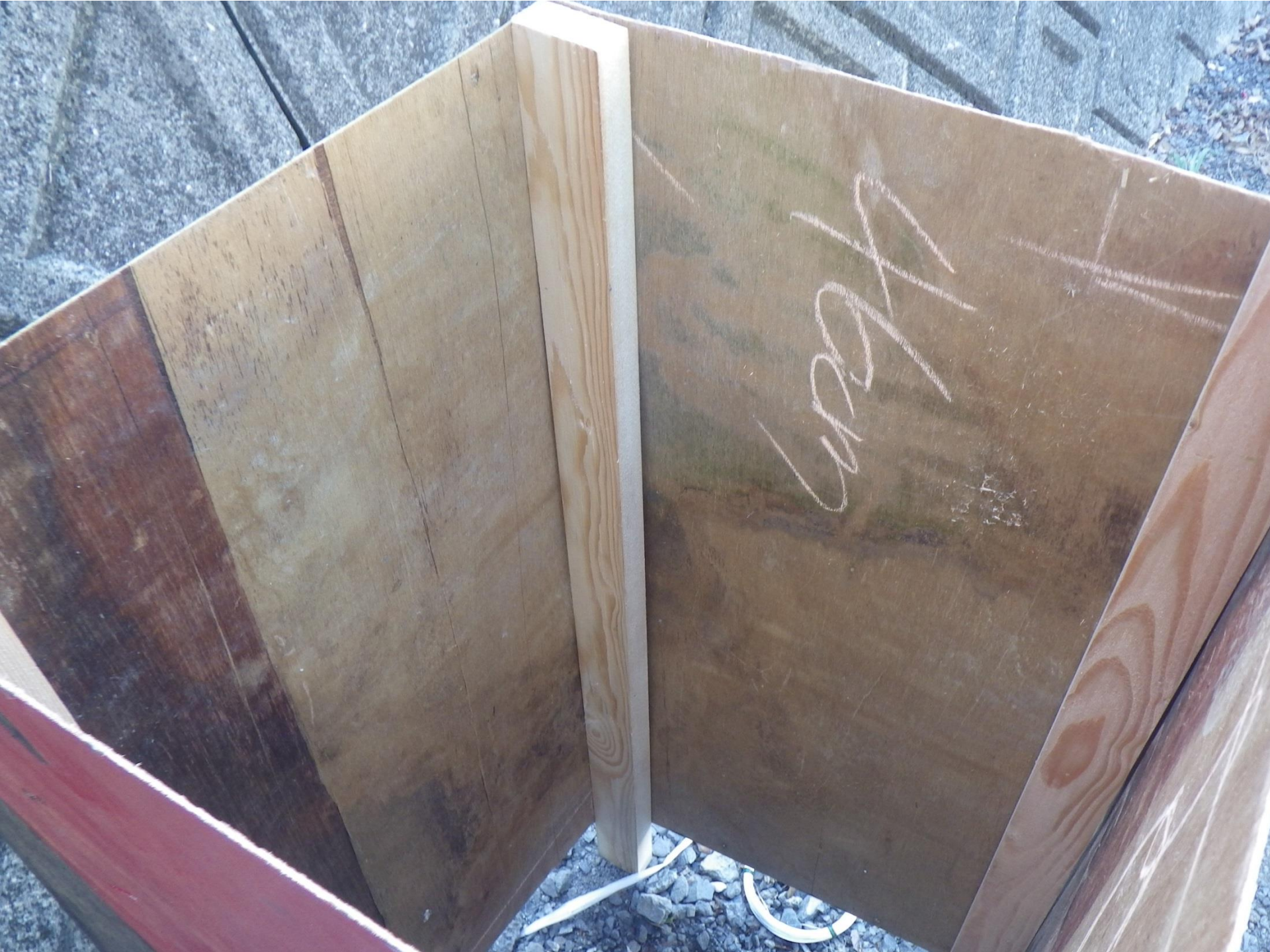
20 30 40 50

0203

0203







Kern













終わり